

25 ตุลาคม 2567

แนะนำการลงทุน

ราคาทองคำปรับตัวลดลงในวันศุกร์ ท่ามกลางความเสี่ยงที่เป็นไปในทางบวก ขณะที่ค่าเงินดอลลาร์สหรัฐปรับตัวเพิ่มขึ้นเล็กน้อยและอัตราผลตอบแทนพันธบัตรสหรัฐที่สูงขึ้น โดยได้รับแรงหนุนจากการคาดการณ์ว่าเฟดจะปรับลดอัตราดอกเบี้ยเล็กน้อย อย่างไรก็ตาม ความตึงเครียดในตะวันออกกลาง ความไม่แน่นอนทางการเมืองของสหรัฐ และสภาพแวดล้อมของนโยบายการเงินที่ผ่อนคลายอาจยังคงสนับสนุนราคาทองคำต่อไป

ขณะที่นักลงทุนคาดการณ์โอกาส 92% ที่เฟดจะลดอัตราดอกเบี้ยอีก 25 จุดฐานในเดือนพฤศจิกายน และอาจปรับลดเพิ่มเติมภายในสิ้นปีนี้

Trend Strategy

รอซื้อ 2,721

Stop Loss :

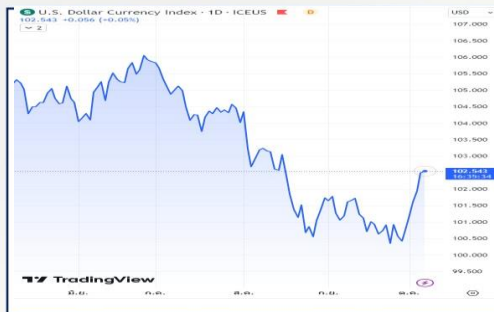
2,705

Level	แนวที่ 1	แนวที่ 2	แนวที่ 3
แนวรับ	2,721	2,716	2,710
แนวต้าน	2,746	2,751	2,756

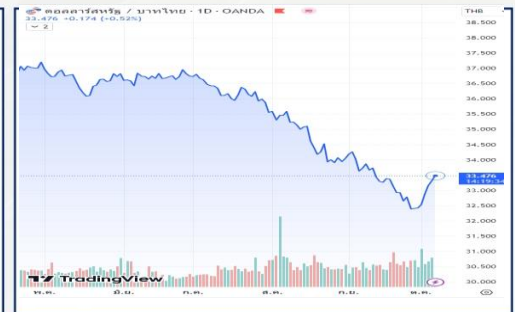
GOLD SPOT



DOLLAR INDEX



เงินบาท



MARKET PRICE

SYMBOL	GOLD	SILVER	WTI CRUDE	DOW JONES	DOLLAR INDEX	SPDR	เงินบาท
MARKETS CLOSE	2,720.50	33.705	70.19	42,374.36	104.06	893.80	33.66
CHANGE	+2.96	-0.02	-0.58	-140.59	-0.37	-1.44	-0.13

25 ตุลาคม 2567

สรุปข่าวเศรษฐกิจ

สหรัฐฯ

สหรัฐฯเผยยอดขายบ้านใหม่สูงกว่าคาดในเดือนก.ย.

กระทรวงพาณิชย์สหรัฐฯรายงานว่ายอดขายบ้านใหม่พุ่งขึ้น 4.1% สู่ระดับ 738,000 ยูนิตในเดือนก.ย. เมื่อเทียบรายเดือน ซึ่งเป็นระดับสูงสุดนับตั้งแต่เดือนพ.ค.2566 และสูงกว่าที่นักวิเคราะห์คาดการณ์ที่ระดับ 720,000 ยูนิต จากระดับ 709,000 ยูนิตในเดือนส.ค.

เมื่อเทียบรายปี ยอดขายบ้านใหม่เพิ่มขึ้น 6.3% ในเดือนก.ย. ทั้งนี้ ยอดขายบ้านใหม่ได้แรงหนุนจากการปรับตัวลงของอัตราดอกเบี้ยเงินกู้จำนอง ราคาเฉลี่ยของบ้านใหม่ทรงตัวที่ระดับ 426,300 ดอลลาร์ในเดือนก.ย. ขณะที่สต็อกบ้านในตลาดเพิ่มขึ้นสู่ระดับ 470,000 ยูนิต เมื่อพิจารณายอดขายบ้าน และสต็อกบ้านในตลาด พบว่า ผู้ขายบ้านต้องใช้เวลา 7.6 เดือนในการขายบ้านจนหมดสต็อกในตลาด ลดลงจากระดับ 7.9 เดือนในเดือนส.ค.

IMF เตือนสงครามการค้าสหรัฐฯ-จีนกระทบเศรษฐกิจทั่วโลก

กิตา โกปินาต รองกรรมการผู้จัดการกองทุนการเงินระหว่างประเทศ (IMF) กล่าวว่า ความตึงเครียดทางการค้าและภาษีนำเข้าที่ทวีความรุนแรงขึ้นระหว่างสหรัฐฯ กับจีน จะส่งผลกระทบต่อลามไปยังเศรษฐกิจทั่วโลก

IMF

โกปินาตระบุว่า สหรัฐฯ และจีนทำการค้าระหว่างกันน้อยลง และสินค้าบางส่วนเริ่มถูกเปลี่ยนเส้นทางไปยังประเทศอื่น ๆ ท่ามกลางความตึงเครียดทางการค้าระหว่างสหรัฐฯ กับจีน และสหภาพยุโรป (EU) กับจีนที่ทวีความรุนแรงในปีนี โดยทั้งสหรัฐฯ และ EU ต่างปรับเพิ่มภาษีนำเข้าสินค้าบางรายการจากจีน เพื่อรับมือกับแนวทางปฏิบัติทางการค้าของจีนที่สหรัฐฯ และ EU อ้างว่าไม่เป็นธรรม ขณะที่จีนก็ตอบโต้ด้วยการปรับขึ้นภาษีสินค้านำเข้าจาก EU เช่นกัน

หากการขึ้นภาษีนั้นทวีความรุนแรงมากขึ้น การวิเคราะห์จาก IMF ชี้ว่า "จะส่งผลกระทบต่อทุกฝ่าย" โกปินาตกล่าวให้สัมภาษณ์กับสำนักข่าวซีเอ็นบีซีในวันพุธ (23 ต.ค.) นอกกรอบการประชุมประจำปีของธนาคารโลกและกองทุนการเงินระหว่างประเทศ (IMF) โกปินาตกล่าวเสริมด้วยว่า หากสหรัฐฯ และจีนทำงานร่วมกัน ไม่เพียงทั้งสองฝ่ายจะได้ประโยชน์ แต่ความสัมพันธ์ที่ดีดังกล่าวยังมีความสำคัญต่อส่วนอื่น ๆ ของโลกด้วย

ทั้งนี้ IMF เตือนในรายงานแนวโน้มเศรษฐกิจโลกปี 2568 ฉบับล่าสุดว่า นโยบายกีดกันทางการค้าที่เพิ่มขึ้นถือเป็นความเสี่ยงต่อการเติบโตทางเศรษฐกิจ

ประกาศตัวเลขทางเศรษฐกิจ

วันที่	เวลา	ประเทศ	ข้อมูล	มีผลต่อทองคำ	ครั้งก่อน	คาดการณ์	ตัวเลขจริง
21/10/67	13:00		ดัชนีราคาผู้ผลิต เยอรมนี		0.2 %	-0.3 %	-0.5 %
	21:00		ดัชนีชี้นำเศรษฐกิจ		-0.2%	-0.3%	-0.5 %
22/10/67	21:00		ดัชนีภาคการผลิตสาขาชิมนอนด์		3.6	4.7	-14.0
23/10/67	21.00		ยอดขายบ้านมือสอง		3.860 M	3.900 M	3.84 M
	21.00		ดัชนีความเชื่อมั่นผู้บริโภคของ EC		-12.9	-12.3	-12.5

25 ตุลาคม 2567

ประกาศตัวเลขทางเศรษฐกิจ

วันที่	เวลา	ประเทศ	ข้อมูล	มีผลต่อทองคำ	ครั้งก่อน	คาดการณ์	ตัวเลขจริง
24/10/67	14.30		ดัชนีฝ่ายจัดซื้อภาคการผลิต เยอรมนี		40.3	40.6	42.6
	14.30		ดัชนีฝ่ายจัดซื้อภาคการบริการ เยอรมนี		50.6	50.6	51.4
	15.00		ดัชนีฝ่ายจัดซื้อภาคการผลิต ยูโรโซน		44.8	45.1	45.9
	15.00		ดัชนีฝ่ายจัดซื้อภาคการบริการ ยูโรโซน		50.5	51.2	51.2
	19.30		จำนวนผู้ขอรับสวัสดิการการว่างงาน		241 K	247 K	227 K
	20.45		ดัชนีผู้จัดการฝ่ายจัดซื้อ (PMI) ภาคการผลิต		47.0	47.6	47.8
	20.45		ดัชนีผู้จัดการฝ่ายจัดซื้อ (PMI) ภาคการบริการ		55.4	55.0	55.3
	21.00		ยอดขายบ้านใหม่		716 K	718 K	738 K
25/10/67	15.00		ดัชนีบรรยากาศทางธุรกิจของเยอรมนี สถาบัน Ifo		85.4	85.7	-
	20.15		ยอดคำสั่งซื้อสินค้าคงทน		0.0 %	-0.5%	-
	21.00		ดัชนีความเชื่อมั่นผู้บริโภค (มหาลัยมิซิกเคน)		68.9	69.0	-